

RECHERCHE

Diabetes Care July 2020, 43:e1–e2. <https://doi.org/10.2337/dc19-2462>

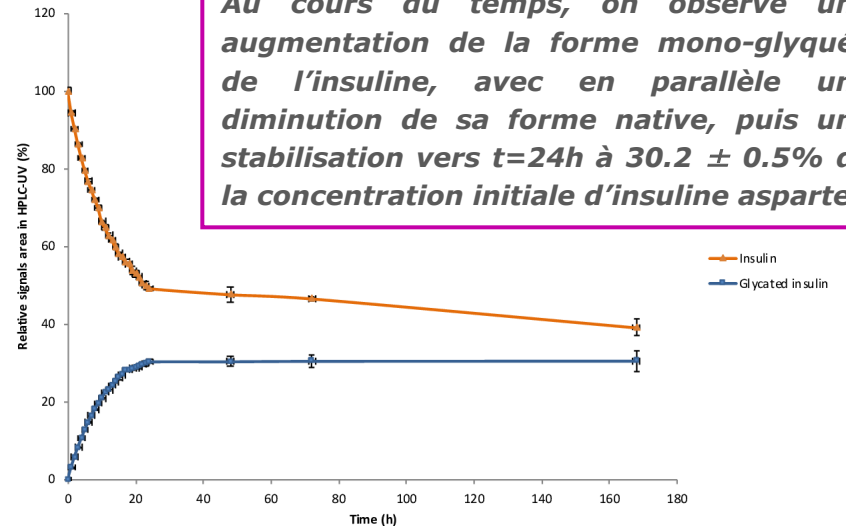
Instability of insulin aspart diluted in dextrose

Aux concentrations thérapeutiques de l'adulte et du nouveau-né prématuré, la dilution de l'insuline asparte (Novorapid®) dans le glucose 5% entraîne la formation **d'insuline asparte glyquée**.

Conséquences :

- administration d'insuline glyquée au patient dont l'activité biologique et la toxicité sont inconnues
- perte en forme native et écart par rapport à la concentration prescrite
- variabilité et instabilité glycémique

Conclusion : **Autre diluant à utiliser → NaCl 0,9%**



Laure-Hélène Préta,^{1,2} Héloïse Henry,^{1,2} Morgane Masse,^{1,2} Christine Barthelemy,¹ Natacha Carta,¹ Catherine Foulon,¹ Jean-François Goossens,¹ Mostafa Kouach,¹ Damien Lannoy,^{1,2} Laurent Storme,^{3,4} Bertrand Decaudin,^{1,2}

Stéphanie Genay*,^{1,2} and Pascal Odou^{1,2}

¹ULR 7365 - Groupe de Recherche sur les formes Injectables et les Technologies Associées (GRITA), Université de Lille, Lille, France

²Institut de Pharmacie, CHU Lille, Lille, France

³ULR 4489 - Environnement Périnatal et Santé, Université de Lille, Lille, France

⁴Réanimation néonatale, CHU Lille, Lille, France